

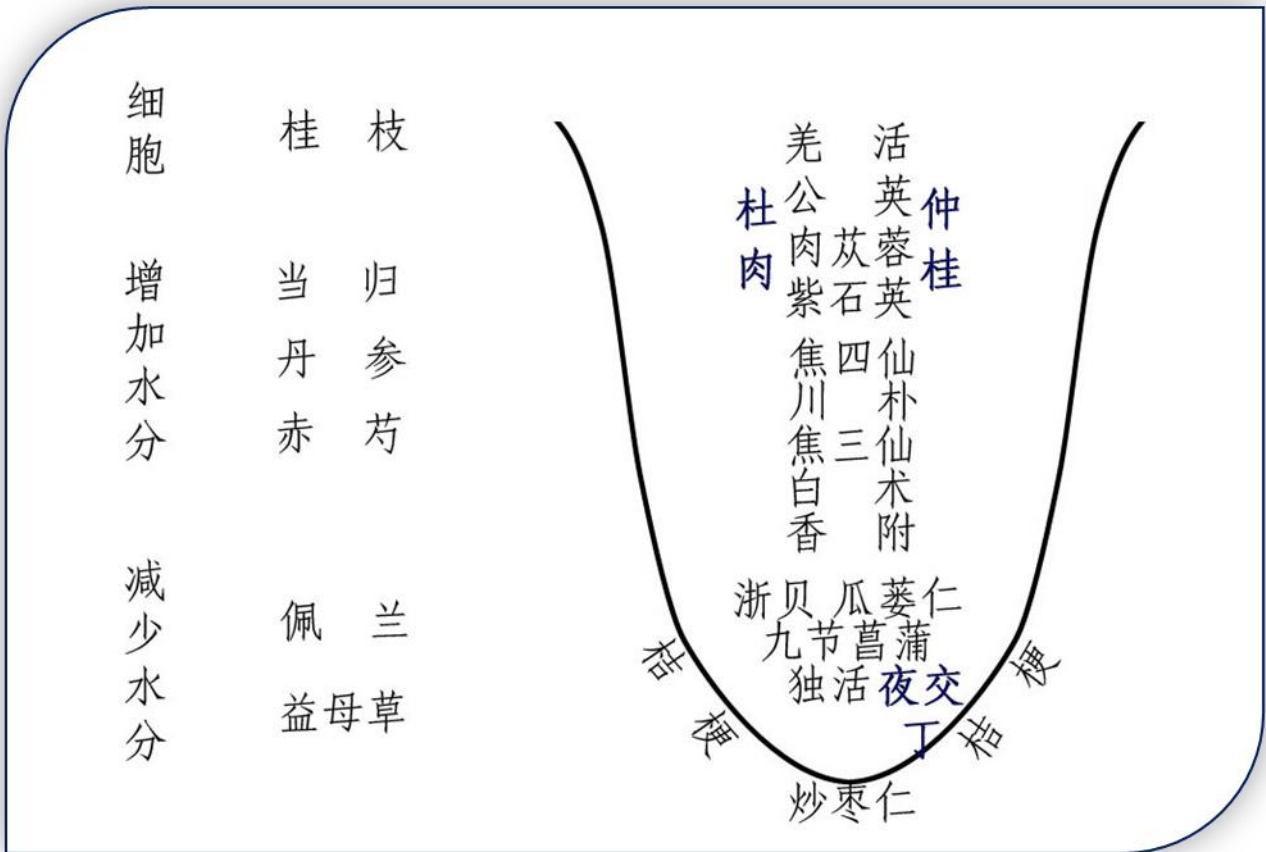
一學就會，空間醫學實修大全

- ◎ 郭氏觀舌與養生
- ◎ 臨床養生案例參考

郭志辰/著

良辰文化事業出版

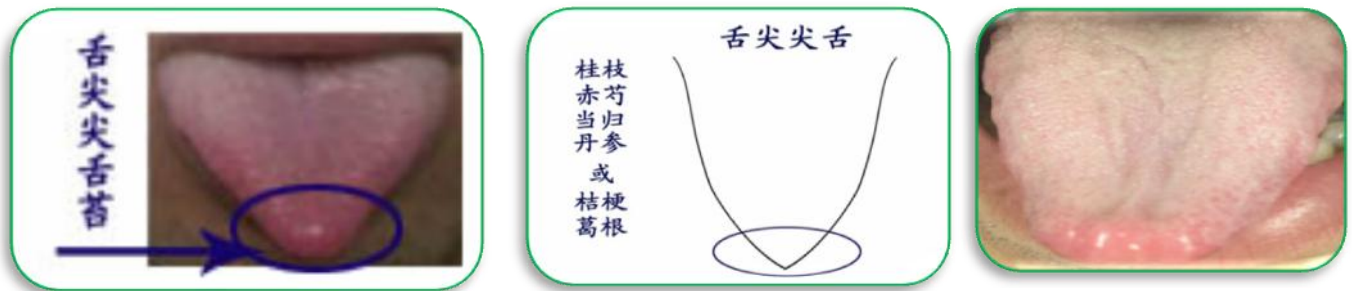
《觀舌與本草圖譜》



◎ 郭氏觀舌與養生

I. 舌上焦養生參考

1-1 舌尖尖舌



舌尖尖舌苔就像桃形一樣，稱為桃形舌苔，主要是任脈到督脈能量運動通道過於狹窄，導致能量瘀滯。應擴寬公轉運行路線的道路，可用桂枝，赤芍，當歸，丹參，次者用葛根，桔梗代替。桂枝，赤芍，當歸，丹參有一個共性，皆能動胞內物質，如身體內部有出血現象（腦出血，鼻衄，牙齦出血，便血，月經量過多等）或是血管曲張（門靜脈高壓導致的消化道靜脈曲張等），先天性血管畸形等，容易導致出血，可選擇葛根，桔梗等代替，達到疏通任督交界口的作用。

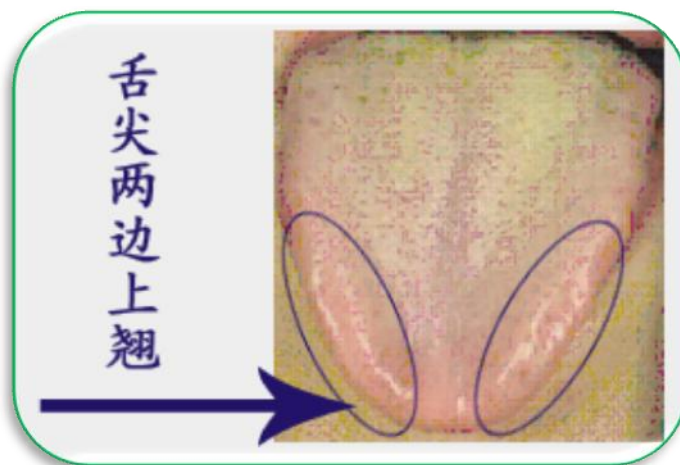
桂枝能疏通人體大小細胞，這樣的舌苔就是疏通了人體小細胞，疏通微循環，達到促進任督二脈能量運動的作用。

赤芍，對舌尖的一個點有專功，專破舌尖瘀滯。因破力大，臨床少用。
當歸，丹參也能疏通微循環，擴寬入海口通道；當歸用於便乾，丹參用於便稀。

桔梗、葛根兩味藥的特點，將內焦能量疏通到外焦，桔梗走的是人體兩側的能量，能輔助清升清降，促進公轉的作用。葛根把中焦水分提到背部，力量到外焦就不集中了，所以兩者不是首選用藥，只能是二線用藥。

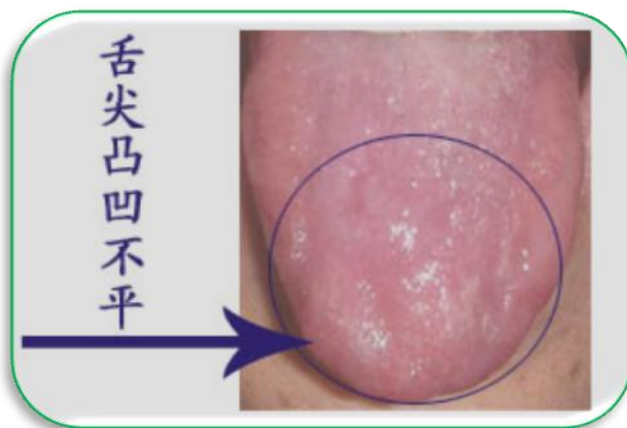
舌尖薄或尖的舌苔可用公英 1 克，能疏通舌尖的瘀滯，同時還能促進內焦能量上行，一舉兩得。如身體過虛，需從舌根部推動能量向上運動，是下焦疾病的養生，特別是婦科疾病，可用羌活，把下焦能量直接推到上焦，起到養生下焦的作用，同時還能開內焦到外焦的通道。

1-2 舌尖兩邊上翹



舌尖兩邊上翹者，因任脈能量到督脈的能量流通不利引起舌尖兩邊瘀滯，養生時應加大舌兩邊的能量壓力，促進任脈能量運動，首選養生參考是桔梗。如高血壓等頭部能量壓力過高，便不能應用桔梗，可選用桂枝，葛根，加大內焦能量到外焦能量的流量，或是應用獨活，九節菖蒲，瓜蒌仁，浙貝等，促進外焦能量下行，減少外焦能量對內焦的壓力，間接促進內焦能量向外焦運動。

1-3 舌尖凸凹不平—丘陵舌苔



凸凹不平說明上焦細胞開合不利，空間壓力不均衡，應開合細胞，調整空間壓力差，達到上焦舌苔平坦，有利於公轉能量整體運動；就像河水溝石子太多，水流彎曲，不流暢，導致水流緩慢的道理。開合細胞首選是

桂枝，調整胞內外壓力，促進細胞開合，就像鋤頭一樣，把地鏟平有利於水流動，促進公轉的作用。

1-4 舌尖臚中部位高凸、低窪

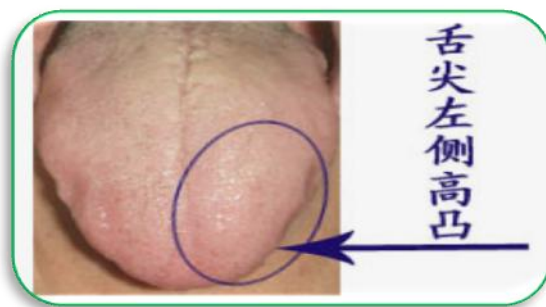


臚中部位高凸、低窪是能量積聚或是不足，養生時應掌握：盈則卸車，虧則推車的方法。臚中是臚中動力之所，是公轉必經之路，也是公轉動力點，直接關係到公轉的能量運動，且是頭之根，能疏通頭部的能量運動，更新頭部能量，因而有更新思想，開智開慧的作用。臚中能量沿著公轉軌道向前運動，撞擊兩腎，就能達到補充腎臟能量的作用，同時也能達到中醫所說的交通心腎，治療心腎不交的各種疾病，這就是空間醫學理論的博

大，大道至簡，卻內含豐富的人體奧妙。應用於臚中部位的是九節菖蒲，既能調整頭部，又能調整胸部，同時還能促進人體能量大循環，互相調整，補充腎臟。所以小方不小，一位藥就能達到傳統醫學的幾位藥，同時沒有傳統醫學配伍之矛盾，可謂神農所說上品養生之稱。

如臚中部位低窪，證明臚中部位能量不足。中醫講心主神明，神足則思維敏捷，精神充沛；不足則精神萎靡，甚至精神不能自主，導致幻聽、幻象等精神疾病。養生時應增加臚中部位的能量，填補其不足，用香附能提升中焦能量越膈至臚中，達到精神方面的養生。

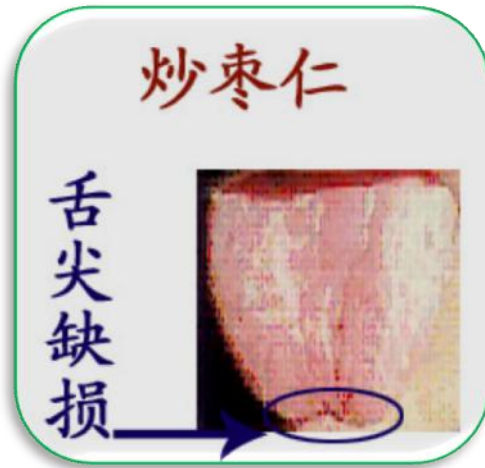
1-5 舌尖左側高凸



說明舌尖部位的能量分佈不均，積聚在舌尖左側能量過高，形成舌尖左側厚大舌苔。應減小舌尖右側的壓力，加大舌尖左右兩側的壓力差，促

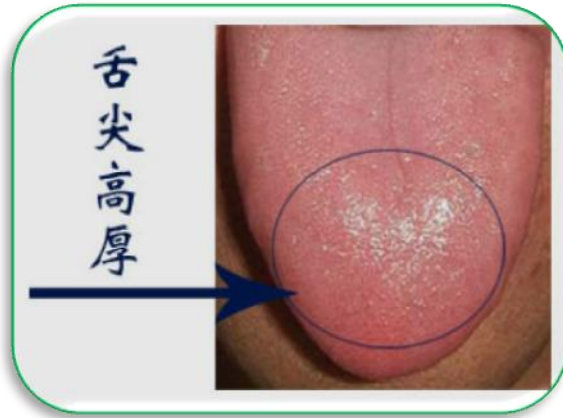
進能量高向能量低的地方補充。平衡舌尖一側偏厚的舌苔，用夜交丁。

1-6 舌尖缺損



舌尖缺損，因舌尖部能量不足，往往形成心慌，氣短。在養生上應增加舌尖部能量，補充不足，增加能量壓力，促進公轉能量運動，用炒棗仁。

1-7 舌尖高凸



上焦高凸說明上焦能量積聚過多，導致人體上實下虛。違背了人體下實上虛的正常規律，養生時以南水北調的原則，將上焦多餘的能量，輻射到外焦，通過外焦向下運動，撞擊命門，增加下焦的壓力，補充人體的原動力。用獨活，浙貝，瓜蒌仁等等。

獨活能掃平外焦空間阻力，促進頭部能量下行，撞擊腎臟細胞運動，補充腎臟的空間壓力，舌苔偏於空間濕度大用之。浙貝能打通上焦到外焦的通道，促進上焦能量向外焦輻射，同時能增加空間水分，起到行雲降雨，滋潤空間，促進外焦能量下行的作用，用於大便乾燥，舌苔空間偏於乾燥者。瓜蒌仁能引上焦能量通過外焦撞擊兩腎，同時增加胃腸的濕度，疏通大便的作用，以大便頭乾，舌苔空間偏於乾者。

1-8 舌尖薄、扁平舌苔



舌尖薄、扁平舌苔者，主要是空間壓力過高，胞內壓力相對過低，細胞舒張力弱，舒張度不夠，導致舌苔扁平，像似麵沒發好就蒸了，導致饅頭是硬的扁的。應調節胞內外的壓力，促進細胞開合，恢復細胞本身的狀態。

用桂枝，丹參，當歸，次者用桔梗，萆仁，浙貝葛根之類。

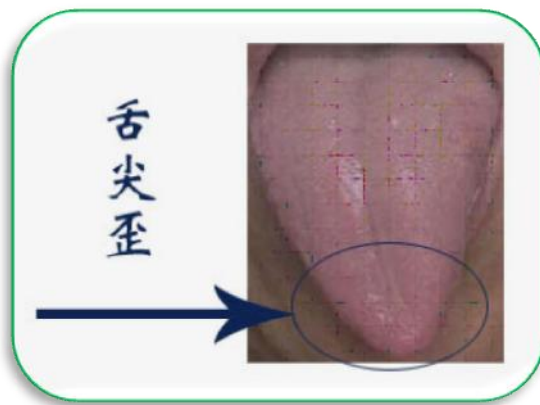
桂枝打開細胞壁的首選藥物，使細胞內外的壓力自由運動，調節細胞內外壓力均衡。

丹參、當歸能增加胞內壓力，促進胞內物質運動，疏通微循環。丹參用於大便偏稀，當歸用於大便偏乾。

桔梗、瓜萆仁、浙貝、葛根都是把上焦能量疏通到外焦，減輕上焦壓力，均衡上焦胞內外壓力差，間接疏通胞內物質運動。三者都能達到宣發細胞的作用，既保證細胞內外的壓力均衡，又能恢復細胞的本來狀態，達

到疏通任督二脈在上焦的開口的作用。

1-9 舌尖歪



舌尖歪者，因胞內有雜質，細胞開合不利，局部細胞伸縮力減弱，導致舌尖偏向一側，心腦血管疾病的患者多此舌苔。在養生上應增加細胞的開合，促進胞內物質的研磨，粉碎胞內雜質，加大胞外公轉運行的速度，促進胞內物質輻射，增加細胞的滲透能力，促進細胞功能恢復，恢復正常的舌苔。

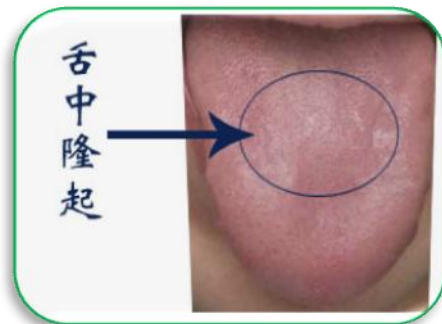
桂枝既能打開舌尖部通道，又能開合細胞，促進細胞消化吸收，如有出血症狀就不能應用，請參考 p2 舌尖尖舌養生方法。

II. 舌中焦養生參考

空間醫學不講究中焦用藥，因舌尖上開口，能減輕上焦壓力，促進中焦能量疏通，同時下焦能量推動中焦能量運動，就能解決中焦問題。

中焦這一大胞有很大的特點，就是中焦病因能引起其它疾病，因而可以借助中焦消化系統這個大細胞的能量轉換，促進公轉能量運動，達到其他問題的調節。養生原則首先要以舌尖為主，次者考慮中下焦，以免閉門捉雞，反而引起室內一片混亂，導致其它症狀產生。

2-1 中焦高凸



舌中焦隆起主要是中焦能量大量瘀滯在中焦形成，養生方法各有不同，主要有掏、化、消、升等方法。

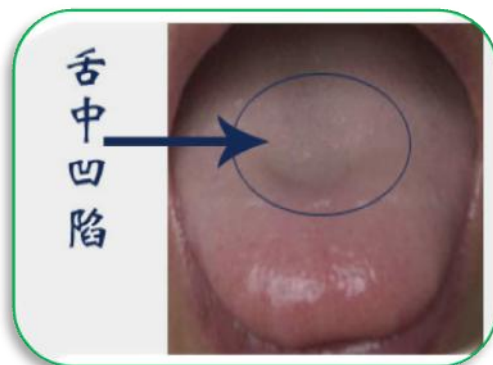
如能量瘀滯導致中焦物質不化，大便稀，可用焦三仙，增加中焦細胞撞擊，促進胞內物質研磨，增強消化，促進能量向上運動，自然能疏通中

焦能量瘀滯。用於大便正常或是偏稀，這就是消法。

中焦能量瘀滯導致胞內物質不流通，形成大便不通，乾燥，可直接用焦四仙消掉胞內多餘的物質；焦三仙是加大細胞的運動性，能增加腸蠕動，焦檳榔向下行走力大，合用能促進胞內多餘物質通過大便排出體外。增加中焦的空間，能減少中焦的壓力，保證公轉道路暢通，沒有阻力。此法用於大便乾燥，年輕體壯者。

用掏法掏空中焦的能量，減少空間壓力，促進下焦能量向上運動，治療腹脹、尾閭痛，用川朴。

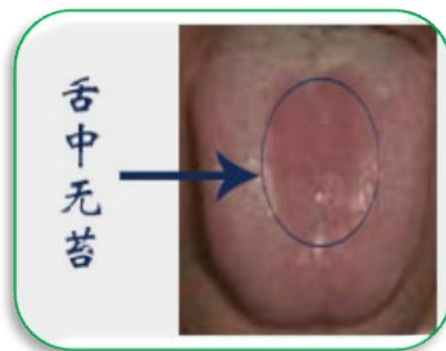
2-1 中焦凹陷



主要是中焦能量不足，需補充，補充來源是下焦，下焦的能量上行，就能達到填補的作用。如上焦能量閉塞不通，導致中焦能量不動，久之形

成沼澤，這樣的舌苔可遵循舌尖養生原則。

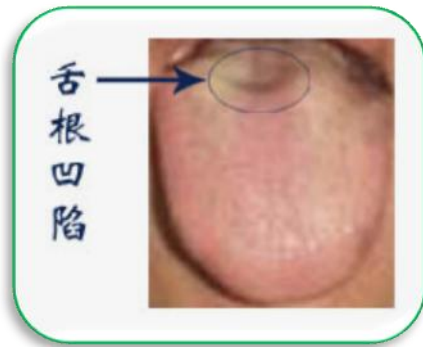
2-2 中焦無苔，缺乏水分，



中焦無苔說明胞外空間能量不足，缺乏水分，證明空間乾燥，應增加空間水分和壓力，促進中焦細胞開和運動，用白朮。

III. 舌下焦養生參考

3-1 舌根凹陷

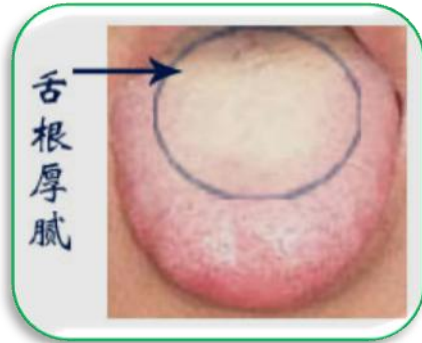


養生首先看舌尖的問題，如舌尖能量過剩，不能補充到舌根時，將導致上壅滿下虧虛，以舌尖為主，遵循舌尖養生原則。

如患者已久病，或是腫瘤經過放化療等治療形成虛弱的身體，在舌苔上也會形成舌根大面積低窪的舌苔，養生時可用公英 7 克，達到補充能量的作用，同時還能促進內焦能量上行。

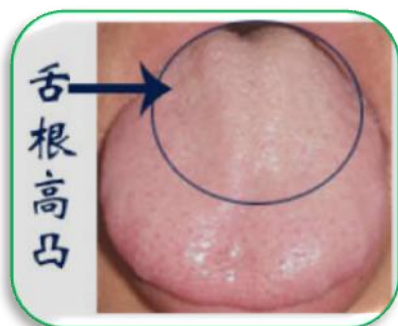
如舌根子宮部凹陷，可能是婦科疾病，或是經過手術局部放療等治療引起的，說明此處能量不足，細胞開合不利，應增加此處細胞撞擊，用紫石英。

3-2 舌根厚膩



舌根厚膩證明空間污染嚴重，阻礙空間能量運動，就要清除污染，把空間能量吸收到胞內，經過胞內的研磨之後重新輻射為空間能量，把研磨不了的雜質通過大便排出體外，用白頭翁。

3-3 舌根高凸



舌根高凸證明舌根部能量積聚，應促進舌根部能量向上運動，便能改善舌根高凸引起的疾病，應把中焦能量掏空，增加中下二焦壓力差，促進

下焦能量向上運動，可以用香附提升下焦能量上行。

患者大便乾燥可以用通因通用的方法養生，用焦四仙或者肉蓯蓉，二者都能夠增加細胞撞擊運動，疏通胞內物質，達到通便的作用。焦四仙能直接疏通胞內物質，解決大便乾燥的問題，所以用於胞內物質過多的實證。大芸能增加胞內物質水分，稀釋胞內物質，促進胞內物質運動，達到疏通大便的作用。所以焦四仙偏于年輕人應用，肉蓯蓉偏于老年人應用。

IV. 特殊舌養生參考

4-1 無苔舌



無苔舌中醫講是鏡面舌，認為是陰虛導致，空間醫學認為，主要是細胞內物質不能輻射到胞外，導致空間能量缺乏，形成無苔舌。或者是局部細胞不能輻射引起局部無苔，局部有苔，稱為地圖舌。養生主要是桂枝，開啟細胞之門，促進胞內能量物質輻射，達到生苔的作用。

4-2 裂紋舌



裂紋舌主要胞內精微物質不足，不能填補細胞，導致細胞之間形成裂

痕，首先應恢復細胞活力。桂枝能促進細胞開合，通過能量撞擊來補充不足，達到養生作用。

4-3 三焦隆起舌



三焦隆起舌主要是三焦能量過剩，應從中焦入手，因為中焦這一大胞可大可小，細胞的伸縮幅度很大，中焦空間就有很大的可溶性，可變性，並不能影響人體機能障礙。所以利用中焦大胞的生理特點，掏空中焦，增加中下兩焦的壓力差，促進下焦能量上升，就能減輕外焦與下焦壓力，促進外焦能量過會陰到腹腔，同理也能促進上焦能量向外焦運動，這樣就把一灘死水活起來了，促進了公轉能量運動。養生參考有川朴，焦四仙等，川朴能把中焦能量轉向胞內，減輕胞外壓力，沒有大便乾稀的限制；如胞內物質過剩，大便不通，可以用焦四仙減少胞內空間，相對增加胞外空間，減少胞外壓力，促進下焦能量向上運動，就能促進公轉運動，達到腰痛，

腿痛等全身不適的養生。

4-4 污染舌



污染舌就是舌苔厚膩，說明空間能量過剩、濕濁過剩導致空間能量運動障礙，久之空間能量變質，形成污染舌質的舌苔。這樣的舌苔往往代表局部區域有傳染病的可能，同時也能促使疾病惡化，應快速解決，可用白頭翁，獨活，白芍等。白頭翁能直接把空間濕濁吸收到胞內，通過大便排出體外。獨活能夠橫掃空間一切能量，促進外焦能量向下運動，保證空間能量運動通暢。白芍能把空間粗糙的能量物質吸收到胞內，通過胞內研磨，重新加工，輻射到胞外，形成有用武之地的能量。

4-5 長城舌



長城舌就是舌邊高翹，三山連在一起，就像萬里長城一樣，這樣舌苔封鎖了內焦到外焦的能量通道。在養生上，首先打通舌尖的通道，促進公轉運動，可用桂枝，開舌尖，用瓜蒌仁、大貝等，促進上焦能量向外焦運動。詳細請參考舌尖部分。

4-6 棍舌



棍舌就是舌苔窄長，就像棍子一樣，主要是舌苔的平原太小，舌尖瘀滯

引起。養生時還是從舌尖入手，可用羌活、桂枝等。桂枝直接開通舌尖，給三焦能量找開口，促進能量向外焦運動。羌活把舌根的能量直接運動到外焦，即能打通舌尖的通道，又能夠促進三焦能量向上運動，一舉兩得。

總結

凸凹觀舌，針對具體情況按公轉軌道疏通局部能量瘀滯，達到移凸補凹調節能量均衡的目的。臨床用藥根據舌苔、二便、症狀配伍，具體情況具體分析。公英、獨活配伍達到能量循環運動，屬於整體養生。九節菖蒲加大頭部能量運動，促進上虛下實，預防養生心腦血管疾病。焦三仙可以化中焦能量瘀滯，如果大便次數多，甚至水樣便可以配伍佩蘭，加快水分的分解吸收。葛根與桂枝同用，宣發細胞，加大中焦水分向上運動，補充上焦細胞水分，作為背沉緊酸痛的養生方法。佩蘭香附同用，是解決了中焦多餘的水分，以免香附促進上行能量拖泥帶水，能量運動緩慢的弊端。用藥不可拘泥，靈活配伍，保證公轉暢通，加強養生效果。

◎ 臨床養生案例參考

《實例 1》：知己知彼

性 別：男

年 齡：成年



醫院診斷：右眼白內障，雙眼飛蚊症，膽結石

症 狀：Bp:140/90 mmHg，眼不適，腹脹

二 便：大便 1 次/2 日，成形；小便正常

養生參考：蒲公英 7 克，獨活 5 克，九節菖蒲 7 克，

瓜蒌仁 1 克，焦四仙各 3 克

解 析：

觀舌好比觀察戰場，對敵我雙方的情況要瞭若指掌。這個舌象，隆起的部分就是敵人，隆起的面積幾乎蔓延到舌根，說明敵人幾乎已控制整個戰場。如敵人再多點，把整個空間都占滿，將有性命之危。敵人是胞內的「水」，是細胞內部物質太多，濃度過高。只看到右眼白內障、雙眼飛蚊症、膽結石等症，解決不了主要問題，應當促進細胞內部的物質運動。

《實例 2》：一舉殲滅

性 別：女

年 齡：成年



醫院診斷：藥物中毒性耳聾，無名熱史

症 狀：耳鳴

二 便：大便 1 次/3~4 日，乾；小便正常

養生參考：蒲公英 7 克，獨活 5 克，九節菖蒲 7 克，瓜蒌仁 1 克，

焦四仙各 4 克，川朴 1 克

解 析：

此舌又厚又硬，細胞運動失調，對此類舌要狠，一舉消滅敵人，否則，就會被敵人消滅。

《實例 3》：兵貴神速

性 別：女

年 齡：成年

醫院診斷：無



症 狀：左肋痛

二 便：大便 1 次/日，灌腸後；小便正常

養生參考：蒲公英 7 克，獨活 5 克，九節菖蒲 7 克，瓜萸仁 4 克，

桔梗 1 克

解 析：

由於上焦瘀滯，胞內物質不運動，產生左肋痛、便秘等症。對於此類病症，可從頭部打開缺口。兵貴神速，迅速準確，效果越好。從頭部打開缺口，刮起大風，風過之後盡開顏。

《實例 4》：舍車保帥

性 別：女

年 齡：成年



醫院診斷：腎衰，心臟二間瓣關閉不全

症 狀：發熱，咳血，白痰，頭暈

二 便：大便 1 次/日，成形；小便不詳

養生參考：蒲公英 7 克，獨活 5 克，九節菖蒲 7 克，浙貝 7 克，

焦三仙各 4 克，瓜蒌仁 4 克

解 析：

通過觀察舌象可知上部壓力過高，下焦缺乏動力，因而出現腎衰和心臟的問題。要舍車保帥，把上部的能量搬走。即開上口，如同開閘放水，上游的水便會快速地流入大海。

《實例 5》：突破防線

性 別：女

年 齡：成年



醫院診斷：尿毒症，腎炎，腎萎縮，肌酐 1700，透析

症 狀：Bp：170/120 mmHg，胸悶，憋氣，腹脹，腳腫

二 便：大便 2 次/日，稀；小便不詳

養生參考：蒲公英 7 克，獨活 5 克，九節菖蒲 7 克，杜仲 1 克，

香附 1 克

解 析：

此舌有兩道防線，即臚中和舌中線兩邊的隆起。腎臟要健康，得突破這兩道防線。用香附打開第一道防線，杜仲解決第二道防線。這樣，中下焦的能量必然向上焦運行，從而實現能量的整體運動。

《實例 6》：天旱鋤田

性 別：男

年 齡：成年

醫院診斷：無



症 狀：咽乾，白痰，氣短，胸部不適

二 便：大便 1~2 次/日，成形；小便正常

養生參考：蒲公英 2 克，獨活 5 克，九節菖蒲 7 克，瓜蒌仁 3 克，

焦四仙各 4 克

解 析：

此舌的舌面都是裂紋，是氣不化水和水不化氣，細胞不運動，胞內的水份不能向胞外輻射，所以舌面無舌苔、乾裂。氣不化水和水不化氣，兩者交替進行，前者直指腎臟，後者直指脾胃。這樣的舌頭，好像久旱的田地，天旱鋤田，土地龜裂、縫隙較大時，需鬆土，使土壤細密。對舌而言，只有讓細胞運動起來，使胞內的水輻射到胞外，產生津液，舌面才能不乾裂，許多病症才能解決。

《實例 7》：鋤地宣土

性 別：男

年 齡：成年

醫院診斷：無



病 症：左腳偶爾抽筋，麻

二 便：大便 1~2 次/日，成形；小便正常

養生參考：蒲公英 7 克，獨活 5 克，九節菖蒲 7 克，瓜萸仁 1 克，

焦四仙各 5 克，桔梗 1 克

解 析：

舌尖瘀滯嚴重，舌尖太實，後面則推不上去。好像莊稼地，表層的土太硬，莊稼就很難生長，所以要鋤地宣土。對舌來說，可以用桔梗宣肺，快速疏散舌尖部的瘀滯，舌質宣發，氣血運行就暢通了。

《實例 8》：沼澤之處無莊稼

性 別：男

年 齡：成年

醫院診斷：中耳炎



症 狀：Bp:130/90 mmHg, 耳痛

二 便：大便 1 次/日，成形；小便偏黃

養生參考：蒲公英 7 克，獨活 5 克，九節菖蒲 7 克，瓜蒌仁 1 克，

川朴 1 克

解 析：

舌面無苔，如同沼澤地裡不長莊稼。傳統中醫講，無苔是沒有衛氣；空間醫學則認為，無苔是細胞不運動。如胞內的物質能夠向胞外輻射，舌面就有苔了。所以，凡無衛氣者，都應增加細胞內部的運動。張仲景《傷寒論》厥陰肝經的舌像是鏡面舌，是病危之象。要製造空間，想辦法讓細胞運動起來。

《實例 9》：釀酒發酵

性 別：女

年 齡：26



醫院診斷：甲亢，胸腺瘤，重症肌無力

症 狀：晚上腰背不適，乏力

二 便：大便 2 次/日，第一次成形，第二次不成形；小便正常

養生參考：蒲公英 7 克，獨活 5 克，九節菖蒲 7 克，桔梗 1 克，

焦三仙各 3 克

解 析：

大便第一次成形，第二次不成形，原因是內部濕熱，是大脾胃胞內的物質不運動。由於患者是重症肌無力，所以用焦三仙進行發酵。焦三仙在人體內部的作用，好比釀酒發酵。此患者是脾胃太滿不運動，也就是造酒的原料堆積在一起卻沒有發酵。所以，要讓其發酵，只有發酵才能造酒，焦三仙讓腸內不動的物質運動起來，提高人體的免疫功能。

《實例 10》：開門捉雞

性 別：女

年 齡：成年



醫院診斷：膽囊癌，肝門、胃周多發淋巴癌，左腎積水

症 狀：皮膚癢，肝區疼

二 便：大便 2 次/日，成形，頭乾；小便偏黃

養生參考：蒲公英 7 克，獨活 5 克，九節菖蒲 7 克，桔梗 1 克，

白頭翁 1 克，海浮石 2 克

解 析：

此舌為一派虛象，且胞內物質瘀滯不動。由於上焦壓力大，肺部不宣所引起的。肺金不能生腎水，導致元氣不足，下焦無動力。下焦舌苔濕膩不運化，污染了下焦空間周圍的環境。西醫對於此類病症所採取的方法是手術、放化療等。此舌雖然虛，但不能補，補是增加賊。首先應用桔梗疏散肺部，降低肺部周圍空間的壓力。使人體上焦這個天空晴朗起來，從而打開上焦運行的通道，讓能量自由地出入。這是應用「開門捉雞」的方法，給能量尋找出口，是養生的關鍵。

《實例 11》：泰山壓頂

性 別：女

年 齡：成年

醫院診斷：無



病 症：Bp: 130/80 mmHg，有時胸悶，臍周痛，腰酸

二 便：大便 1 次/1~2 日，乾，量少；小便基本正常

養生參考：蒲公英 7 克，獨活 5 克，九節菖蒲 7 克，瓜蒌仁 4 克，

桔梗 1 克

解 析：

此舌中上焦大面積瘀滯隆起，尤如「泰山壓頂」，致使舌根部低窪，壓得「直不起腰」，應採用開上口的的方法，把山移走，移到下焦，填補舌根的坑。

《實例 12》：小馬拉大車

性 別： 女

年 齡：成年



醫院診斷：二尖瓣重度狹窄，肺動脈瓣中度返流，左房血栓

症 狀：Bp：115/80 mmHg，乏力，心慌

二 便：大便 1 次/日，不定時，成形，頭乾；小便正常

養生參考：蒲公英 7 克，獨活 5 克，浙貝 7 克，瓜蒌仁 1 克，

焦三仙各 3 克

解 析：

此舌從外觀上看，是上面寬大，下面窄小，可以稱之為「小馬拉大車」。由於上面寬大，給下焦能量的運行增加了壓力，下焦能量向前推動無力，讓一匹小馬推前面一輛大車是很困難之事。所以，應增加馬匹的數量，同時推車也就是增加下焦的推動力，這樣問題就迎刃而解了。

《實例 13》：暢通入海口

性 別：男

年 齡：成年

醫院診斷：肝癌術後



症 狀：咳嗽，肝區不適，後背熱

二 便：大便 1 次/日，頭乾；小便黃濁

養生參考：蒲公英 7 克，獨活 5 克，當歸 2 克，桔梗 2 克，紅花 1 克

解 析：

從舌上看，下焦都是污染，水中有雜質，河道不清，入海口受阻。雖然是重病，但不能有畏懼的心理，首先應解決入海口受阻的問題。因入海口受阻，就等於切斷了喉舌，就會出現災情、疫情，不解決入海口，上游的問題就無法解決。所以，暢通入海口是關鍵。

《實例 14》：人平不移，水準不流

性 別：女

年 齡：成年

醫院診斷：無



症 狀：BP：150/100 mmHg，右頭痛，右半身酸脹，

膽區痛，胃不適，噁心，右腳涼

二 便：大便 1 次/日，晨起，稀；小便正常

養生參考：蒲公英 7 克，獨活 5 克，杜仲 1 克，桂枝 1 克

解 析：

此舌較為特殊，胞內物質過多，能量缺乏撞擊力。在此種情況下，必須找到動力點。患者大便稀，因為腸胃不消化，吃了東西消化不了，直接就排出去。因為細胞不運動，潛伏難治的大病。

這樣的問題相當難解決，需要動胞內，只有從胞內把東西推出來，空間的問題才能解決。這樣的舌頭，不能一味地從舌尖開口，因為上面一開，整個舌頭就平了。舌頭平了，中焦本來就沒有動力，能量就更上不來。人平不移，水準不流，一定要保存實力，所以，要應用杜仲，從下焦給推力。同時，要應用桂枝，打開細胞壁，為胞內物質運動打開方便之門。

《實例 15》：潮起潮落

性 別：女

年 齡：60

醫院診斷：皰疹



二 便：大便 1 次/日，成形；小便正常

養生參考：蒲公英 7 克，獨活 5 克，九節菖蒲 7 克，佩蘭 1 克，

海浮石 2 克，焦三仙各 4 克

解 析：

此舌的舌面凹凸不平，如同大海的浪潮，潮起潮落。胞內都是水，一個浪頭過來下，一個浪頭緊跟著又上來，水大浪急。剛把第一股浪潮退掉，下一股浪潮又湧了過來。因此，此類病的養生不容易，需要有耐力和信心。

《實例 16》：清除污染是關鍵

性 別：男

年 齡：成年



醫院診斷：左下肺癌，左肺支氣管炎

症 狀：咳嗽，胃脹

二 便：大便 1 次/日、頭乾；小便濁

養生參考：蒲公英 7 克，獨活 5 克，桂枝 1 克，白頭翁 2 克，

瓜蒌仁 2 克

解 析：

舌尖部隆起，整個舌面污染嚴重。說明細胞在運動過程中，沒有把好關，把垃圾滲透在人體的空間。也就是空間能量中的很多物質，不能充分地再吸收回去，致使空間能量不暢通，因而引起了肺部病變。在此情況下，先不要管什麼病，需要打開通道，清除污染，患者的病才會好。

觀此舌，從尾閭到大椎的空間內都是垃圾。所以，首先要從這裡著手，應用白頭翁，把一部分垃圾重新收回到細胞內部，再把舌尖部多餘的能量搬到尾閭處；用桂枝開合細胞。清除污染是關鍵。只有清除污染，才能疏通大椎到尾閭的河道，上焦部的能量才能順利搬到尾閭。實現公轉暢通。

《實例 17》：破除冤案

性 別： 女

年 齡： 成年

醫院診斷：無



症 狀： 血壓高，雙下肢腫

二 便： 大便 1 次/日，不成形；小便正常

養生參考： 蒲公英 7 克，獨活 5 克，九節菖蒲 7 克，丹參 1 克，

焦三仙各 3 克

解 析：

患者的病症是血壓高、雙腿腫，這實質上是冤案。通過觀察舌象，血壓高、雙腿腫，原因在於右心後側壓力太高，造成患者的右心房、右心室回流出現問題。右心是主管血液回流的，只有回流血正常，整個心臟才能健康，人體的血液循環才能正常。

《實例 18》：捨近求遠

性 別：女

年 齡：成年



醫院診斷：心肌缺血，血糖高，高血壓，腦血栓

症 狀：口乾，口苦，易感冒

二 便：大便 3 次/日，成形；小便偏黃

養生參考：獨活 5 克，蒲公英 2 克，九節菖蒲 7 克

解 析：

此舌舌尖瘀，也就是心肺區瘀熱，能量過高，胞內聚積的物質疏散不出去。治療上主張捨近求遠，能遠跑不近跑。跑得越遠，帶動局部的變化越大，而跑得遠就沒有寒熱之分了。這裡熱了，讓它跑遠點，就涼了。在跑的過程中，汗、吐、下、溫、清、補、和、消八法都融合在一起。如同一杯熱水，如果用兩個杯子，杯口挨杯口地傾倒，水溫變化不大。如果讓兩杯子距離遠一點再傾倒，那麼水溫變化會很快，因為熱量都消散在空間了。所以，要掌握好距離。且在跑的過程中，不要在中間設障礙。這就要求在藥物的應用上，要少而精，准而穩。

《實例 19》：大脾胃論

性 別： 女

年 齡： 成年



醫院診斷：再障貧血，懷孕 7 個月

症 狀：Bp: 140/88mmHg，乏力

二 便： 大便 2 次/日，不成形；小便正常

養生參考：蒲公英 7 克，獨活 5 克，九節菖蒲 7 克，焦三仙各 5 克

解 析：

傳統中醫有脾胃論，空間醫學則提出「大脾胃論」。大脾胃包括消化系統、吸收系統、排洩系統，這些系統統屬脾胃範疇。在養生上要兼顧到各個系統，而不是脾臟、胃腑本身。大胃統管全身，大脾胃健康，則全身健康。此例就不能單純養生脾胃，消化、吸收、排洩各個系統都應在調理之中。

《實例 20》：清除血中暗礁

性 別：女

年 齡：成年



醫院診斷：甲亢，胸腺瘤，肌無力

症 狀：咽疼

二 便： 1 次/日，頭乾；小便正常

養生參考：蒲公英 7 克，獨活 5 克，九節菖蒲 7 克，瓜蒌仁 3 克，

桔梗 1 克，赤芍 1 克

解 析：

從傳統醫學的觀點看，此舌為典型的血瘀內熱。我們認為，舌尖區凸起的部位猶如血中的暗礁，暗礁不化，則血瘀無法清除，內熱無法清除。而舌尖區的暗礁，處在公轉任脈段與督脈段的交叉點，交叉點堵塞，所以能量運行受阻，產生了一系列病變。因此，清除血中暗礁，為治療之首要。